



Kaavoituskatsaus

2025-2027

Porin kaupunginhallitus 24.3.2025

[Alueiden käytön suunnittelu](#) [Suunnittelu Porissa](#) [Yleiskaavoitus](#) [Asemakaavoitus](#) [Muu alueidenkäytön suunnittelu](#) [Verkostot ja hankkeet](#)

Kaavoituskatsaus **2025-2027** on hyväksytty Porin kaupunginhallituksen kokouksessa xx.xx.2025.

Kaavoituskatsaus laaditaan vuosittain. Siinä esitetään merkittävät ajankohtaiset alueidenkäytön suunnitelmat. Alueidenkäyttölain (entinen maankäyttö- ja rakennuslaki) mukainen asiakirja laaditaan sähköisenä Porin kaupungin elinvoima- ja ympäristötoimialan kaavoitusyksikössä ja sen hyväksyy kaupunginhallitus. Katsaus toimii myös yksikön työohjelmana.

Kaavoituskatsauksessa esitetään vireillä olevien kaavakohteiden lisäksi arvio tulevan viiden vuoden aikana kaavoitettavista kohteista. Edellisten lisäksi kaavoja voi tulla vireille maanomistajan tai kaupungin aloitteesta. Myös pienempiä vireilläolevia kaavakohteita on esitetty kaavoituskatsauksen kartoilla.

Porin kaavoituskatsauksen asemakaavakohteet on jaettu keskustan (nro), pohjoisen (P), itäisen (IT) ja läntisen (L) alueisiin sekä Meri-Porin (M), Noormarkun (N) ja Lavian (LA) alueisiin.

Yleiskaavoista näytetään vireillä olevat osayleiskaavat ja varaukset tuleville suunnittelukohteille.

Voit tarkentaa kohdetta klikkaamalla kohteen nimeä. Kartan voi avata oikean ylänurkan nuolikuviosta koko näytölle. Kaavoituskatsauksen kohteille lisätään aineistolinkkejä niiden tullessa vireille. Kaikki vireillä olevat kaavat asiakirjoihin ovat selattavissa kaavat-välilehdellä osoitteessa <https://pori.cloudnc.fi/fi-FI>.

KAAVOJEN KÄSITTELY JA KUNTALAISTEN OSALLISTUMINEN

Kaavan vireilletulo

Yleis- ja asemakaavat tulevat Porissa vireille kaavan osallistumis- ja arviointisuunnitelman (OAS) julkaisun myötä. Aloitteen kaavasta voi tehdä kaupunki tai maanomistaja.

Luonnos

Kaavoitusyksikkö laatii kaavasta luonnoksen tai erilaisia luonnosvaihtoehtoja. Luonnosvaiheessa suunnittelija perehtyy muun muassa alueen muihin suunnitelmiin ja erilaisiin selvityksiin. Luonnosvaiheen aineistot kuulutetaan nähtäville, jolloin osalliset voivat esittää mielipiteensä. Nähtävilläoloaika on 30 päivää tai vähäisemmissä kaavoissa 14 päivää.

Ehdotus

Kaavoitusyksikkö valmistelee ehdotuksen. Ehdotusvaiheen aineistot kuulutetaan nähtäville, jolloin osalliset voivat antaa muistutuksia ja lausuntoja. Nähtävilläoloaika on 30 päivää tai vähäisemmissä kaavoissa 14 päivää.

Valmis

Jos kaavan hyväksymistä koskevasta päätöksestä ei ole valitettu, kaava saa lainvoiman.

ALUEIDEN KÄYTÖN SUUNNITTELU

Suunnittelujärjestelmä ja lainsäädäntö

Kaavoitusta ja maankäytön suunnittelua ohjaavat alueidenkäyttölaki (AKL) ja maankäyttö- ja rakennusasetus (MRA). Suunnittelujärjestelmään kuuluvat maakuntakaava, yleiskaava ja asemakaava sekä valtakunnalliset alueidenkäyttötavoitteet (VAT).

[Valtakunnallisten alueidenkäyttötavoitteiden](#) valmistelusta huolehtii ympäristöministeriö yhteistyössä muiden ministeriöiden, maakuntien liittojen ja viranomaisten kanssa. Keskeinen tavoite on vaikuttaa tulevaisuuteen tukemalla siirtymistä vähähiiliseen yhteiskuntaan, edistämällä luonnon monimuotoisuutta ja kulttuuriympäristön kestävää käyttöä, luomalla mahdollisuuksia elinkeinojen uudistumiselle sekä huomioimalla kaupungistuminen haasteena ja mahdollisuutena. Museovirasto on laatinut *valtakunnallisesti merkittävien arkeologisten kohteiden inventoinnin* (VARK), jonka valtioneuvosto hyväksyi valtakunnallisten alueidenkäyttötavoitteiden tarkoittamaksi inventoinniksi syksyllä 2024.

VAT-kokonaisuudet ovat

1. Toimivat yhdyskunnat ja kestävä liikkuminen.
2. Tehokas liikennejärjestelmä.
3. Terveellinen ja turvallinen elinympäristö.
4. Elinvoimainen luonto- ja kulttuuriympäristö sekä luonnonvarat.
5. Uusiutumiskykyinen energiahuolto.

Valtakunnallisesti arvokkaat maisema-alueet on esitetty kaavoituskohteita esittelevillä kartoilla.

Satakunnan maakuntakaavan laatimisesta vastaa Satakuntaliitto. Maakuntakaava voidaan laatia myös vaiheittain tai osa-alueittain. Kaavat hyväksyy maakuntavaltuusto (AKL 31§).

Maakuntakaava on ohjeena laadittaessa ja muutettaessa yleiskaavaa ja asemakaavaa sekä ryhdyttäessä toimenpiteisiin alueiden käytön järjestämiseksi. Viranomaisen on suunnitellessaan alueidenkäyttöä koskevia toimenpiteitä ja päättäessään niiden toteuttamisesta otettava maakuntakaava huomioon, pyrittävä edistämään maakuntakaavan toteuttamista ja katsottava, ettei toimenpiteillä vaikeuteta kaavan toteuttamista.

Satakuntaliitto julkaisee omaa [kaavoituskatsausta](#) ja maakuntakaavoihin voi tutustua Satakuntaliiton [verkkosivuilla](#).

Porin kaupunkiseudun suunnittelua tehdään yhteistyössä kuntien ja Satakuntaliiton kanssa. Yhteistyönä on laadittu muun muassa Porin seudun kaupunkiseutusunnitelma 2008 ja Porin kaupunkiseudun rakennemalli 2020.

SUUNNITTELU PORISSA

Kaavoitusyksikkö

Porin kaupungin alueidenkäytön suunnittelua ja lakisääteistä kaavoittajan tehtävää (MRL 20§) hoitetaan elinvoima- ja ympäristötoimialan kaavoitusyksikössä. Porin kaavoittajana toimii kaavoitusyksikön päällikkö. Suunnittelutehtävien lisäksi yksikkö osallistuu kaupungin elinvoiman ylläpitämiseen ja kehittämiseen, rakentamisen laadunvalvonta- ja lupaprosesseihin sekä monipuolisesti erilaisiin rakennettuun ympäristöön ja ihmisiin kohdistuviin selvityksiin ja hankkeisiin.

Porin kaavoitusyksikkö hoitaa myös Eurajoen maankäytön suunnittelun lakisääteistä kaavoittajan tehtävää sopimuksen mukaisesti.

[Porin kaavoitusyksikön yhteystiedot](#)

Kaupunkikehitys- ja omistajaohjausyksikkö

Porin kaupunki vahvistaa kilpailukykyä ja elinvoimaa edistämällä yritysalueiden, satamien, matkailun ja virkistyskäytön kasvun edellytyksiä. Tärkeässä roolissa ovat myös kaupunkikeskustan ja muutosalueiden kehittäminen.

[Kaupunkikehitys- ja omistajaohjausyksikkö](#) vastaa niin kutsuttujen kärkikohteiden strategisesta suunnittelusta ja toteutuksesta. Kehitystyössä huomioidaan kaupunkikonsernin ja erityisesti teknisen toimialan toimivalta. Yksikkö vastaa maankäytön, asumisen, liikenteen, palveluiden ja elinkeinojen (MALPE) suunnittelun koordinoinnista sekä verkostoihin ja hankkeisiin osallistumisesta.

Yhteistyötä toteutetaan kaupunkikehitysryhmässä, jonka jäsenenä on myös maankäytön suunnittelusta vastaava kaavoitusyksikön päällikkö. Kaupunkikehitysryhmän toiminnan tavoitteena on edistää maa- ja asuntopolitiikkaa sekä kaavoitusta. Liikenneverkkosuunnittelua palvelevien suunnitelmien ja selvitysten edistäminen kuuluu niin ikään ryhmän tehtäviin.

Maapolitiikka

[Maapoliittisessa ohjelmassa](#) määritellään toimintaperiaatteet maanhankinnalle, tonttien hinnoille ja luovutuksille, yksityisten maa-alueiden kaavoittamiselle ja sopimusmenettelyille sekä rakentamiskehotuksille ja muille rakentamisen tehostamisen välineille.

Porin alueidenkäytön suunnitteluun liittyvistä maankäyttö- ja rakennuslain mukaisista sopimuksista vastaa teknisen toimialan infrayksikön tonttipäällikkö. Sopimukset noudattavat maapoliittisen ohjelman linjauksia. Kaupunginvaltuusto on hyväksynyt maapoliittisen ohjelman keväällä 2023.

YLEISKAAVOITUS

Yleiskaavan tarkoituksena on kunnan tai sen osan yhdyskuntarakenteen ja maankäytön yleispiirteinen ohjaaminen ja eri toimintojen yhteen sovittaminen. Yleiskaavassa esitetään tavoitellun kehityksen periaatteet ja osoitetaan tarpeelliset alueet yksityiskohtaisemman kaavoituksen perustaksi. Kunnan osalle laadittua yleiskaavaa kutsutaan osayleiskaavaksi. Yleis- tai osayleiskaava on oikeusvai-
kutteinen, ellei sitä erikseen laadita ja kuuluteta toisin.

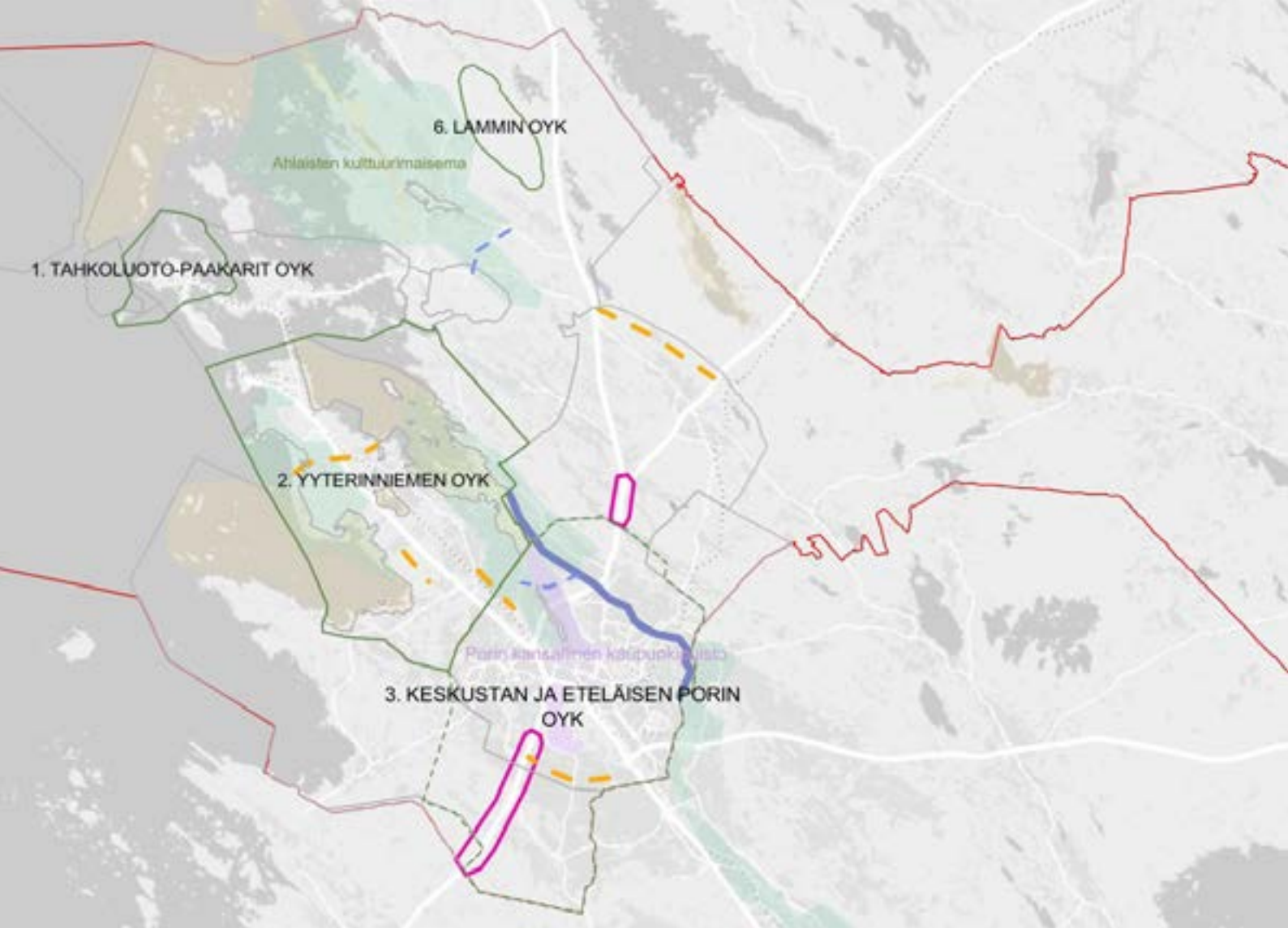
Porin kaupungin alueella on voimassa yhteensä 15 yleiskaavaa. Vireillä ovat Tahkoluoto-Paakarit osayleiskaava, Yyterinniemen osayleiskaava ja Ahlaisten Lammin tuulivoimapuiston osayleiskaava. *Keskustan ja eteläisen Porin osayleiskaava 2040* ja *Lavian keskustaajaman osayleiskaava* ovat niin ikään tulossa valmisteluun.

Voimassa olevat yleiskaavat on esitelty lyhyesti kaavoituksen [verkkosivuilla](#). Lisäksi voimassa olevia yleiskaavoja voi tarkastella kaavoituksen julkaisemassa kaavakarttapalvelussa <https://arcg.is/4r10L> sekä Porin karttapalvelussa (<https://kartta.pori.fi>). **Vireillä olevat** yleiskaavat asiakirjoineen ovat selattavissa kaavat-välilehdellä osoitteessa <https://pori.cloudnc.fi/fi-FI>.

Koko Porin maankäytön kehityskuva ja rakennemalli

Porin maankäytön kehityskuva ja rakennemalli on visio siitä, mihin suuntaan Poria halutaan maankäytön suunnittelun keinoin kehittää. Nykytilanteen kuvaaminen sekä vaihtoehtojen tunnistaminen ja analysointi ovat tärkeä osa kehityskuvatyötä. Kehityskuvassa tarkastellaan erityisesti tonttivarannon riittävyttä ja sijaintia, vihreän siirtymän teollisuuden tarpeita sekä palveluverkon kehittymistä. Lisäksi tarkastellaan muun muassa asumispreferenssejä, matkailun keskittymiä, viherverkoston roolia ja liikenneverkon haasteita. Työssä huomioidaan myös luontokadon ja ilmastonmuutoksen torjumisen haasteet. Työ on osa [Porin resurssiviisaan kiertotalouden tiekarttaa](#) (toimenpide 1.A.3) ja olen-
nainen muutosjohtamisen työkalu. Kehityskuvan ja rakennemallin toteuttamiseksi laaditaan strate-
ginen ohjelma, jolla varaudutaan tulevaisuuden tarpeisiin. Kehityskuvan ja rakennemallin vahvistaa kaupunginvaltuusto ja sen ajantasaisuus tarkastetaan valtuustokausittain.

Kehityskuvatyö aloitetaan vuonna 2025 tilannekuvan luomisella ja työn vaatimien selvitysten laa-
timisella. Maankäytön suunnittelun ja koko Porin maankäytön kehityskuvan ja rakennemallin tar-
peisiin on käynnistetty muun muassa laaja selvitystyö **Porin siniviherrakenteesta**. Laadittavassa
selvityksessä kartoitetaan yleispiirteisesti alueen vesistöt, luonto ja viheralueet sekä niiden yhteydet.
Työn tavoitteena on osoittaa Porin arvokkaimmat luontokohteet ja laatia kehittämissuunnitelma,
jossa kohteet ja niiden väliset yhteydet esitetään maankäytön suunnittelutyön tueksi.



1. Tahkoluoto-Paakarit osayleiskaava

Tahkoluoto-Paakareiden osayleiskaava on tullut vireille 2015. Voimassaoleva, vuoden 1997 osayleiskaava päivitetään oikeusvaikutteiseksi osayleiskaavaksi. Laadittavan kaavan keskeisiä teemoja ovat sataman laajentumisen, vihreän siirtymän teollisuuden sekä energiantuotannon tavoitteiden turvaaminen ja yhteensovittaminen Paakareiden saariston loma-asumisen kanssa. Osayleiskaavaluonnos oli nähtävillä vuonna 2020, jonka jälkeen kaavaa varten on laadittu täydentäviä selvityksiä. Alueella on tehty kattavat luontoselvitykset myös mereentäytön alueesta, josta ovat käynnissä laajat geotekniset selvitykset. Suunnittelua tehdään vuorovaikutuksessa viranomaisten, alueen yritysten ja kesäasukkaiden kanssa. Kaavaluonnos on uudelleen nähtävillä vuoden 2025 keväällä.

Lisäksi kaavaprosessin eteneminen ja aineistot kuvataan laajasti tarinakartan muotoon rakennetussa palvelussa osoitteessa <https://arcg.is/1Dyq5b>

2. Yyterinniemen osayleiskaava

Yyterinniemen osayleiskaava laaditaan oikeusvaikutteisena. Alue on laaja ja erilaisia merkittäviä intressejä on paljon. Muutostarpeita on tunnistettu useilla osa-alueilla. Preiviikinlahden, Yyterin ja Kokemäenjoen suiston osalta on tarpeen ajanmukaistaa Porin yleiskaavan 1984 alueet. Yritystoiminnan, asumisen ja liikenteen kehitysnäkymät ovat suunnittelutyön keskeisinä lähtökohtina luonto-, kulttuuriympäristö- ja maisema-arvojen turvaamisen ohella. Kaavaluonnos oli nähtävillä kesällä 2021. Alueelle on jo laadittu muun muassa kattavat luontoselvitykset, kulttuuriympäristöselvitys sekä radan tärinä- ja meluselvitys. Vuonna 2025 laaditaan kaupungin siniviherrakenteesta (vesistö, viheralueet ja luonto) laaja



selvitys, jonka tuloksia sovelletaan myös Yyterinniemen kaavassa. Osayleiskaavan selvityksiä täydennetään edelleen vuosien 2025 ja 2026 aikana.

3. Keskustan ja eteläisen Porin osayleiskaava 2040

Kantakaupungin yleiskaavan tarkasteluvuosi 2025 on käsillä ja yleiskaavan uudistamistyön edellyttämistä selvityksistä ovat valmistuneet muun muassa korkean rakentamisen selvitys, keskustan kehittämissuunnitelma ja liikennesuunnittelu sekä modernin rakennuskannan inventointi. Osayleiskaava voidaan toteuttaa kahdessa osassa. Vuoden 2025 aikana laadittava siniviherrakennemalli toimii viherverkon esiselvityksenä kantakaupungin alueella. Erilaisia selvityksiä tehdään myös muuta kaavoitusta ja kehityshankkeita varten. Lisäksi muun muassa Porin kansallisen kaupunkipuiston kehittäminen jatkuu. Valteiden 2 ja 8 välinen uusi tieyhteys muodostaa Porin eteläisen ohitustien, josta Varsinais-Suomen ELY-keskus on laatinut yleissuunnitelmaa. Suunnitelman on tarkoitus valmistua keväällä 2025. Porin metsän ja lentokentän eteläpuolella oleva alue muodostanee ensimmäisen yleiskaavan muutosalueen. Koko Porin kehityskuvan toivotaan olevan valmiina kuitenkin ennen aluevarausyleiskaavojen laadintaa.

4. Lavian keskustaajaman osayleiskaava

Laviassa on voimassa Vihteljärvi-Niemenkylä-osayleiskaava. Keskustaajamaa ei ole yleiskaavoitettu, mutta sen tarve yksityiskohtaista suunnittelua varten on ilmeinen. Osayleiskaavaprosessi käynnistetään koko Porin maankäytön kehityskuvan valmistuttua.

5. Ahlaisten Lammin tuulivoimapuiston osayleiskaava

A. Ahlström Kiinteistöt Oy:n ja Satawind Oy:n aloitteesta laadittava osayleiskaava Ahlaisten Lammiin tuli uudelleen vireille tammikuussa 2023. Aiempi tuulivoimapuistoa koskeva kaavaprosessi kumoutui korkeimman hallinto-oikeuden päätöksellä vuonna 2021.

Kaavan tavoitteena on enintään 14 tuulivoimalan rakentaminen Porin Ahlaisten koillispuolelle. Tuulivoimaloiden kokonaiskorkeus on enintään 250 metriä ja suunnittelualueen pinta-ala noin 11 km². Kaava laaditaan oikeusvaikutteisena osayleiskaavana AKL 77 a §:n mukaisena siten, että voimaloiden rakennusluvut voidaan myöntää yleiskaavan perusteella. Kaavaluonnos oli nähtävillä vuosien 2024-2025 vaihteessa. Luonnoksesta saadun palautteen perusteella tehdään täydentäviä selvityksiä ja käydään keskusteluja viranomaistahojen kanssa. Kaavan ehdotusvaiheen on tarkoitus tulla nähtäville vuoden 2025 aikana.

Merkintöjen selitykset:

Viivakohteet

-  Sähkölinja
-  Selvitysalue
-  Tulvauoma
-  Yhteystarve

Asemakaavakohteet

-  Vireillä
-  Vireillä 1-3 v
-  Vireillä 3-5 v
-  Varaus

Vireillä olevat asemakaavat 25



Porin kansallinen kaupunkipuisto

-  Porin kansallinen kaupunkipuisto

Asemakaavoitettu alue



ASEMAKAAVOITUS

Asemakaavalla järjestetään yksityiskohtainen maankäyttö ja rakentaminen. Tarkoituksena on ohjata maankäyttöä ja rakentamista muun muassa hyvän rakentamistavan, paikallisten olosuhteiden, katu- ja maisemakuvan sekä olemassa olevan rakennuskannan säilymiselle ja kehittämiselle asetettujen edellytysten mukaisesti. Ranta-alueelle pääasiassa loma-asutuksen järjestämiseksi laadittavaa asemakaavaa kutsutaan ranta-asemakaavaksi.

Porissa asemakaavat hyväksyy kaupunginhallitus tai -valtuusto, riippuen kaavan merkittävydestä. Ranta-asemakaavojen laadinnasta huolehtivat yleensä maanomistajat, mutta myös niiden hallinnollinen käsittely ja hyväksyminen kuuluvat kunnan tehtäviin.

Porin verkkosivuilla esitetään [käynnissä olevat kaavat](#) asiakirjoineen. Porin ajantasa-asemakaava [karttapalvelussa](#) .

Kaavoituskatsauksen asemakaavakohteet on esitetty alla. Voit tarkastella kaikkia kohteita myös erillisellä kartalla. Avaa [koko kartta tästä](#).

Voimaan tulleita asemakaavoja:

Vuosi 2024 (noin 228 ha):

609 1765 Kirrinsanta 66.

609 1726 Isomäki 32., Tiiliruukki 33., Liikastemäki 27. (Tiiliruukin eritasoliittymä)

609 1766 Herralahti 14.

609 1768 Karjaranta 21.

609 1718 Peitto 93. (kierrätyspuisto)

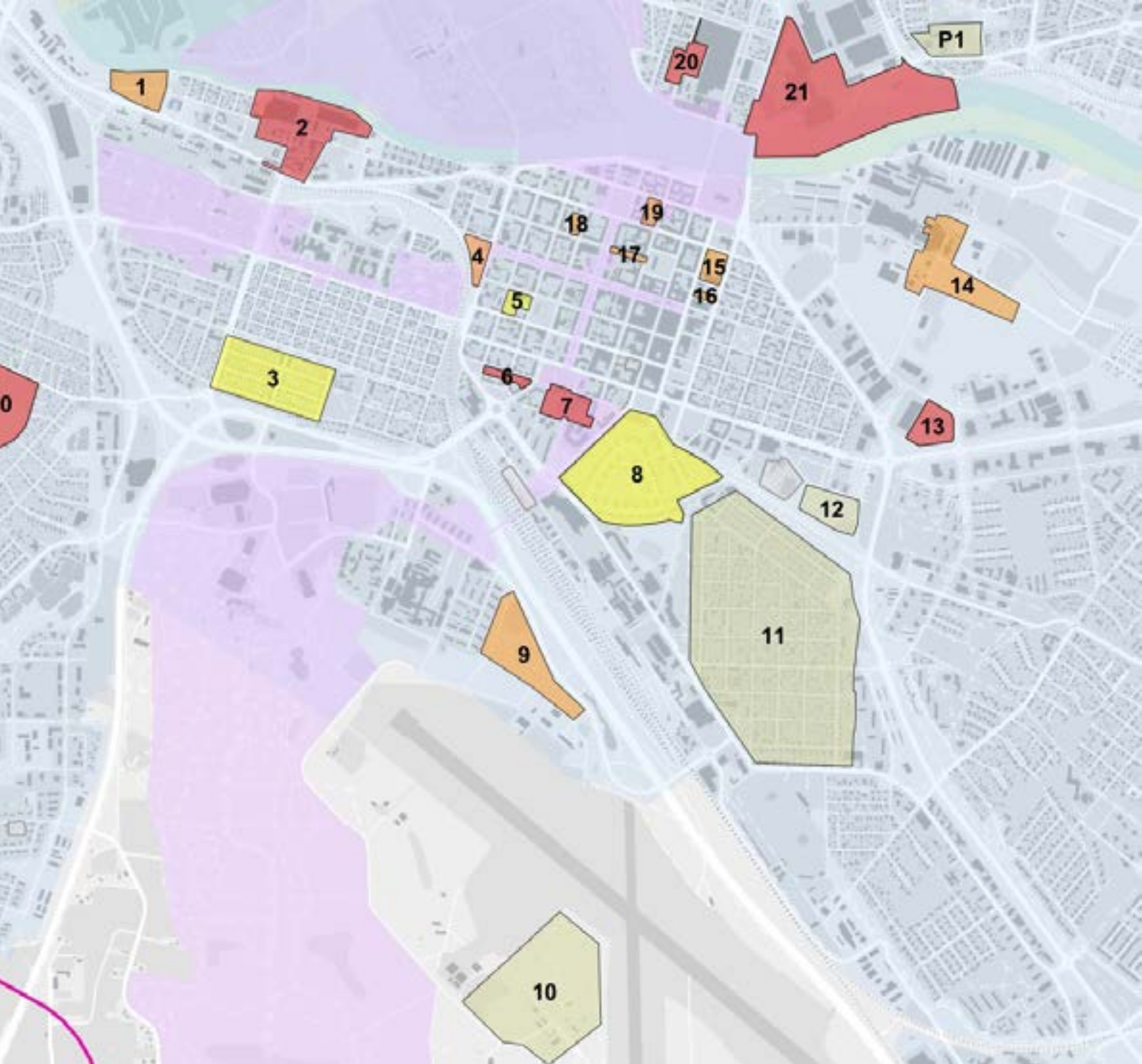
609 1759 Finpyy 81. (Noormarkun Ruukin taidemuseo)

Vuosi 2025

609 1772 Päärnäinen 6. (0,36 ha)

609 1776 Vähärauma 25. (2,53 ha)

609 1758 Mäntyluoto 65., Kallo (32,01 ha)



Pääasiallinen käyttötarkoitus

*A asuminen, T teollisuus, V virkistys, RA vapaa-ajan asuminen,
P palvelut, L liikenne, M maatalousalue, Y yleiset toiminnot*

KAUPUNKIKESKUSTA

1. KARJARANTA 21.

AV asemakaavan muutos 1-3 v
Asemakaavan muutos – tiivis pientalomainen
asuinalue.

2. KARJARANTA 21.

L asemakaavan muutos vireillä
Puunaulakadun ja Repolankadun yhdistäminen
sekä teollisuus- ja yritysalueen kaavojen ajanta-
saistaminen. Kaavan tunnus 609 1777.

3. TIILINUMMI 10.

Rauhanpuisto-Päärnäistenpuisto
A asemakaavan muutos 3-5 v
10. kaupunginosan länsipään rakennuskannan
vaaliminen ja kaavan ajantasaistaminen.

4. MALMINPÄÄ 3. kortteli 31 ja VP

AV asemakaavan muutos 1-3 v Y- toiminnoista
luopuminen.

5. MALMINPÄÄ 3. kortteli 35 (osa)

AP asemakaavan muutos 3-5 v
Liisanpuiston alueen muutos palveluja ja asu-
mista varten, rakennussuojelu.

6. RIIHIKETO 9. kortteli 67 (osa)

AP asemakaavan muutos vireillä
Kauppaoppilaitoksen alueen muutos palveluja
ja asumista varten, rakennussuojelu.
Kaavan tunnus 609 1708.

7. RIIHIKETO 9. korttelit 20 ja 21 (osa)

Y asemakaavan muutos vireillä
Cygnaeuksen koulun ja PSYL:n koulurakennuk-
sen suojelu (RKY-alue).
Kaavan tunnus 609 1737.

8. RIIHIKETO 9. Aravat

A asemakaavan muutos 3-5 v
Valtakunnallisesti arvokkaan alueen asemakaa-
van uudistaminen, rakennussuojelu.

9. TIILIMÄKI 11.

Asemakaavan muutos 1-3 v
Asemakaavan tarkistaminen.

10. PINOMÄKI

PY 1. asemakaava varaus
Turvallisuuskeskuksen osoittaminen,
uusi kaupunginosa.

11. UUSIKOIVISTO 12. , RIIHIKETO 9.

Presidentinpuisto-Heikinpuisto
AP asemakaavan muutos varaus
Arvokkaan alueen rakennuskannan vaaliminen ja
kaavan ajantasaistaminen.

12. KUNINKAANHAKA 13. kortteli 13

AV asemakaavan muutos varaus
Kiertotalouden ja kestävien ratkaisujen pilottialue.

13. HERRALAHTI 14. kortteli 24 (osa)

P asemakaavan muutos vireillä
Alueen muutos kaupallisia toimintoja varten.
Kaavan tunnus 609 1723.

14. AITTALUOTO 7. kortteli 6 (osa)

T asemakaavan muutos 1-3 v
Asemakaavan tarkistaminen.

15. ITÄTULLI 5. nuoristotalon pysäköintialue

AP asemakaavan muutos 1-3 v
Nuorisotalon ja pysäköintialueen kaavan ajantasais-
taminen.

16. ITÄTULLI 5. kortteli 10 (osa)

AP asemakaavan muutos 1-3 v
Tutkitaan kohteen arvot, kaavan ajantasaisuuden
tarkistaminen.

17. LINNA 1. Gallen-Kallelankatu (osa)

Asemakaavan muutos 1-3 v
Muutos kävelykaduksi.

18. TELJÄ 2. kortteli 15 (osa), Otavankatu 3

AP asemakaavan muutos 1-3 v
Kaavan ajantasaistaminen.

19. LINNA 1. kortteli 10 (osa), hallintokortteli

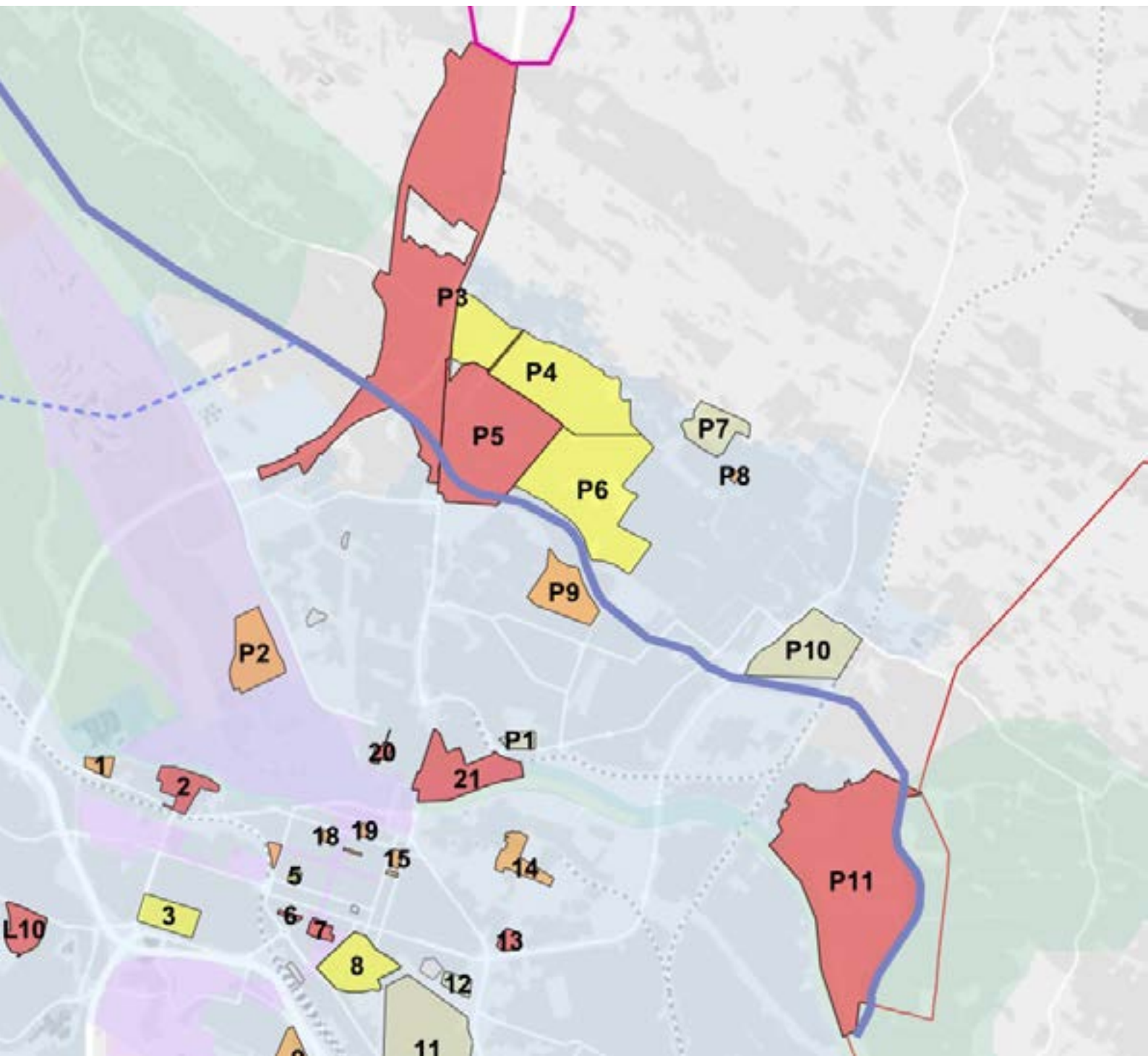
Asemakaavan muutos 1-3 v
Tutkitaan kohteen arvot ja ajantasaisuus.

20. ISOSANTA 8. Puuvilla

AP asemakaavan muutos vireillä
Asuinrakentamista kauppakeskuksen yhteyteen.
Kaavan tunnus 609 1710.

21. ISOSANTA 8. kortteli 76 (osa) ja 77

APL asemakaavan muutos vireillä
Konepajanrannan alueen kehittäminen teollisen
toiminnan ohella, rakennussuojelu, liikenteellinen
tarkastelu. Kaavan tunnus 609 1756.



POHJOINEN KANTAKAUPUNKI

P1. TOEJOKI 52. kortteli 47

AP asemakaavan muutos varaus
Tutkitaan kohteen arvot, kaavan
ajantasaisuuden tarkistaminen.

P2. KIRJURINLUOTO 57. Palvelupuisto

VP 1. asemakaava 1-3 v
Matkailun kehittäminen, KKP.

P3. HYVELÄNVIIKI 54. , HYVELÄ 56., PERKO 90.

vt 8 uusi ja vanha linjaus
TLA 1. asemakaava vireillä
Vt 8:n linjaukset, yritysalue, voimalinja
sähkökenttineen sekä osa lisäjokea.
Kaavan tunnus 609 1600.

P4. HYVELÄ 56. Kylänraitti - Pakankuja

A 1. asemakaava 3-5 v
Hyvelän yhteyksien järjestäminen ja
asuntorakentaminen.

P5. LOTSKERI 55. Lotskerinmäki

A 1. asemakaava vireillä
Lotskerin pientalovaltaisen alueen
täydentäminen.
Kaavan tunnus 609 1579.

P6. TUULIKYLÄ 78. Tuulikyläntie

A 1. asemakaava 3-5 v
Tuulikylän pientalovaltaisen alueen
täydentäminen.

P7. RUOSNIEMI 51. Rännärinkallio

AV 1. asemakaava varaus
Luontoarvojen ja asutuksen järjestäminen.

P8. RUOSNIEMI 51. Ylikyläntie

A asemakaavan muutos 1-3 v
Päiväkodin suojelu ja tontin muokkaaminen
rivitaloasumista varten.

P9. LOTSKERI 55.

A 1. asemakaava 1-3 v
Lotskerin pientalovaltaisen asuntoalueen
täydentäminen.

P10. RUOSNIEMI 51. Koillisväylä - Laituritie

ATV 1. asemakaava varaus
Asutuksen, pienteollisuuden ja virkistysalueiden
laajentuminen vaiheittain itään.

P11. SUNNIEMENRANTA 19.,

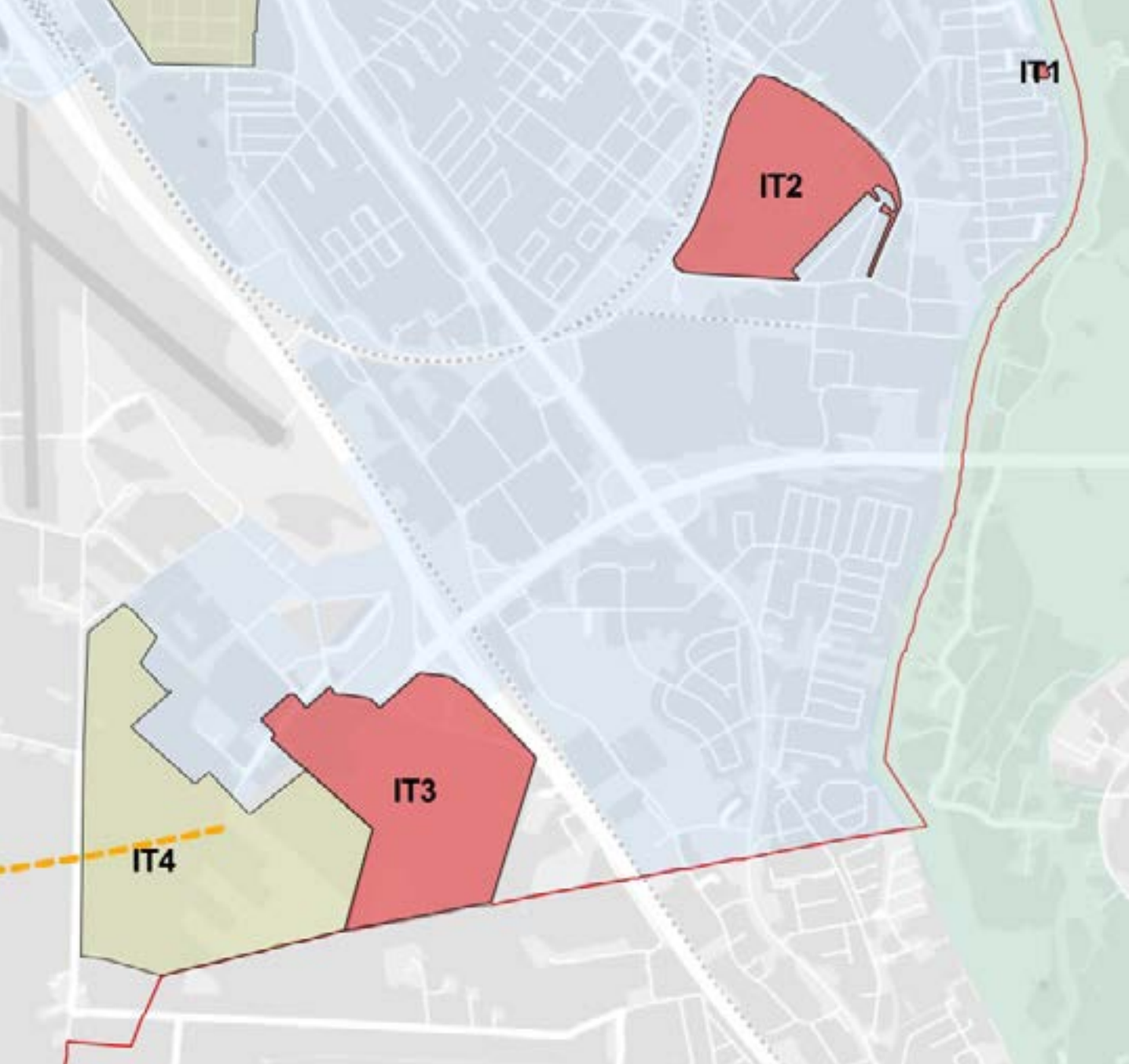
ISOJOENRANTA 18.

Sunniemi

AV 1. asemakaava vireillä
Sunniemen asutuksen ja virkistysalueen
järjestäminen, tulvasuojelu, Harjunpäänjoen
vesitaloushanke, lisäjoki.
Kaavan tunnus 609 1679.

Pääasiallinen käyttötarkoitus

A asuminen, ***T*** teollisuus, ***V*** virkistys, ***RA*** vapaa-ajan asuminen,
P palvelut, ***L*** liikenne, ***M*** maatalousalue, ***Y*** yleiset toiminnot



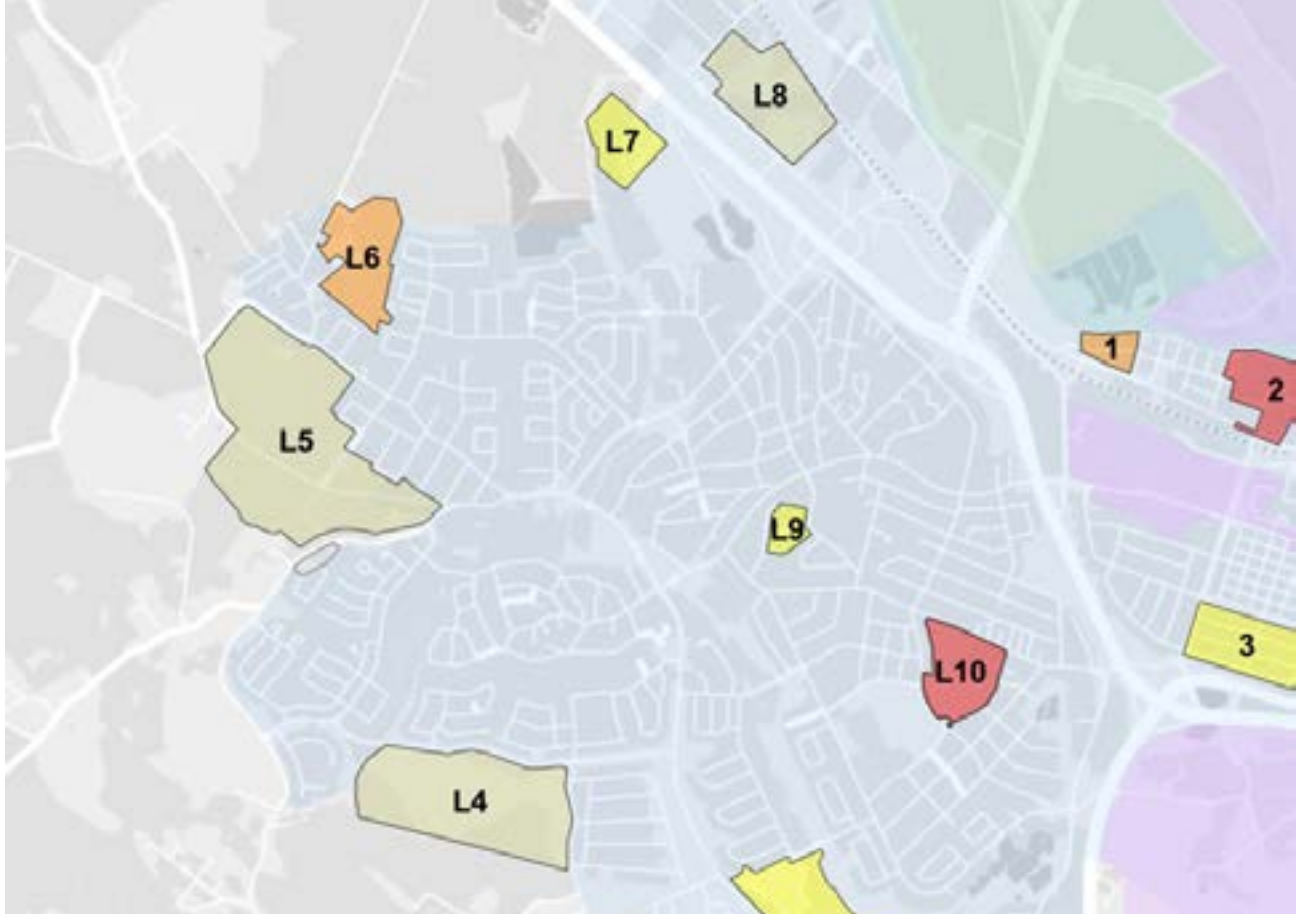
ITÄINEN KANTAKAUPUNKI

IT1. KOIVISTONLUOTO 20. Katiskatie
A asemakaavan muutos vireillä
Puistoalueen ja tonttien rajojen tarkistaminen.

IT2. METALLINKYLÄ 45. kortteli 19 (osa)
AV asemakaavan muutos vireillä
Radioaseman ympäristön kehittäminen.
Kaavan tunnus 609 1736.

IT3. HONKALUOTO 80. vt 11 - Ulvilan raja
PT 1. asemakaava vireillä
Yritysalueen laajentuminen, liike-, teollisuus- ja varas-
totoiminnot, junaradan varaus.
Kaavan tunnus 609 1725.

IT4. HONKALUOTO 80. vt 11 - Ulvilan raja
PT 1. asemakaava varaus
Yritysalueen laajentuminen, liike-, teollisuus- ja
varastotoiminnot, vt 11 jatkuminen.



LÄNTINEN KANTAKAUPUNKI

L1. PAPPILANAHDE Pappilanaahde
AV 1. asemakaava 1-3 v
Asuinalueen laajennus, virkistysalueet ja liikennejärjestelyt.

L2. KLASIPRUUKI 89., PAPPILANAHDE,
Tuorsniementie
A 1. asemakaava vireillä
Uusi kaupunginosa. Asuinalueen laajentuminen ja liikennejärjestelyt. Kaavan tunnus 609 1753.

L3. PARATIISINMÄKI 48.
Länsiväylä, Lattomerenoja
AV 1. asemakaava 3-5 v
Asuinalueen laajennus ja virkistysalueiden järjestäminen.

L4. KLASIPRUUKI 89. Suruttomanmäki
AV 1. asemakaava varaus
Asuinalueen laajennus ja virkistysalueiden järjestäminen.

L5. PIETNIEMI 29. Kirkkokankaantie
AL 1. asemakaava varaus
Asuinalueen laajennus, virkistysalueet ja liikennejärjestelyt.

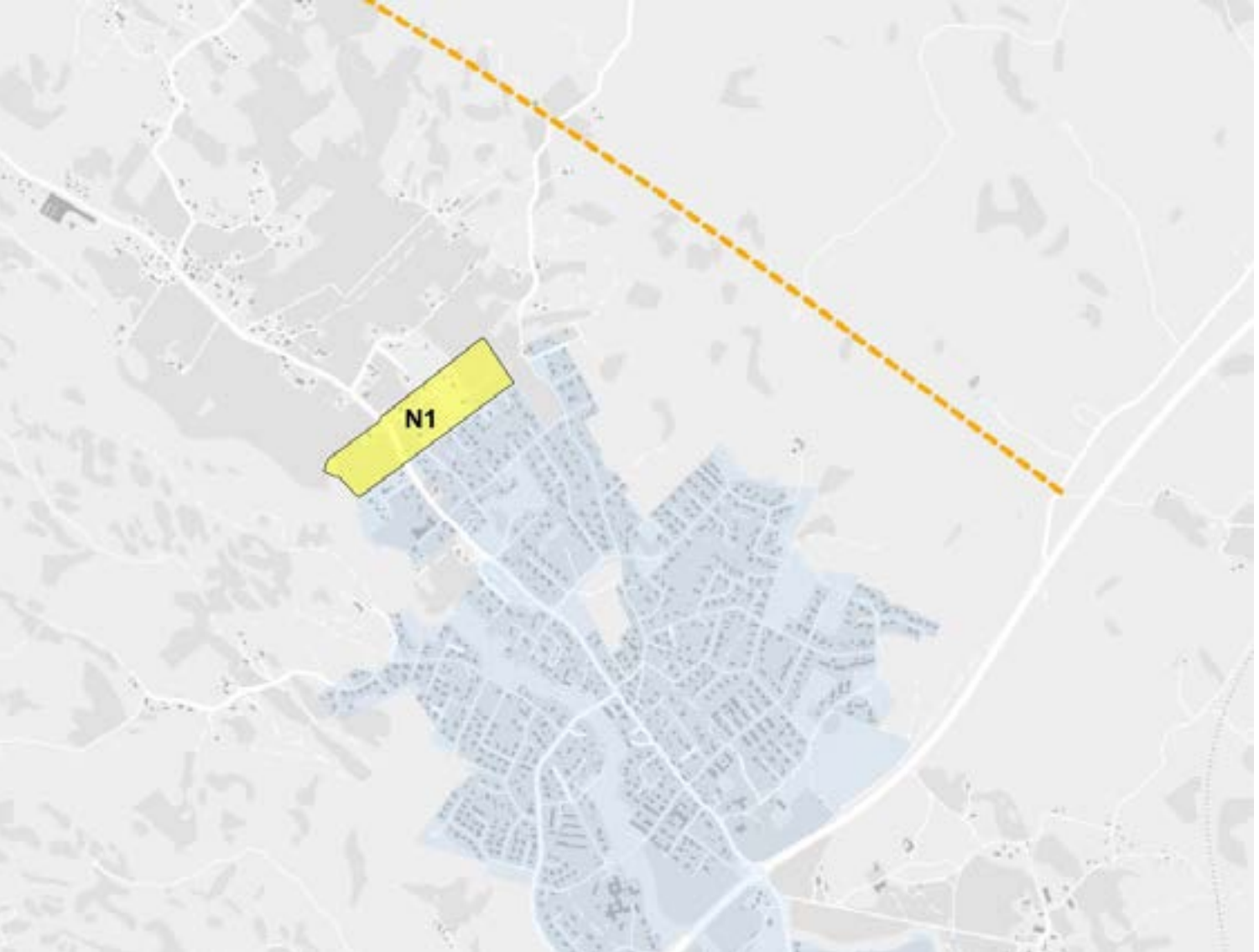
L6. PIETNIEMI 29. Koripajuntie
A 1. asemakaava 1-3 v
Pietniemen asutuksen täydentyminen ja liikennejärjestelyt.

L7. VÄHÄRAUMA 25. Korttelit 121 (osa) ja 123
A asemakaavan muutos 3-5 v
Kerrostalotonttien muutos rivitalotonteiksi.

L8. ULASOORI 30. , TIKKULA 24.
korttelit 2 (osa) ja 8 (osa)
TV asemakaavan muutos varaus
Yrityskorttelien supistaminen Suintinojan tulvasuojelun parantamiseksi.

L9. VÄHÄRAUMA 25. Liinaharja
AP asemakaavan muutos 3-5 v
Rakennussuojelun ja asumisen uudisrakentamisen yhteensovittaminen.

L10. MUSA 23.
VP asemakaavan muutos vireillä
Musan jalkapallokentän ja virkistysalueen kehittämisen. Kaavan tunnus 609 1761.



NOORMARKKU

N1. LAHDENMAA 82.
A 1. asemakaava 3-5 v
Noormarkun Kankaan pientalovaltaisen
asuntoalueen laajennus.

Pääasiallinen käyttötarkoitus

*A asuminen, T teollisuus, V virkistys, RA vapaa-ajan asuminen,
P palvelut, L liikenne, M maatalousalue, Y yleiset toiminnot*



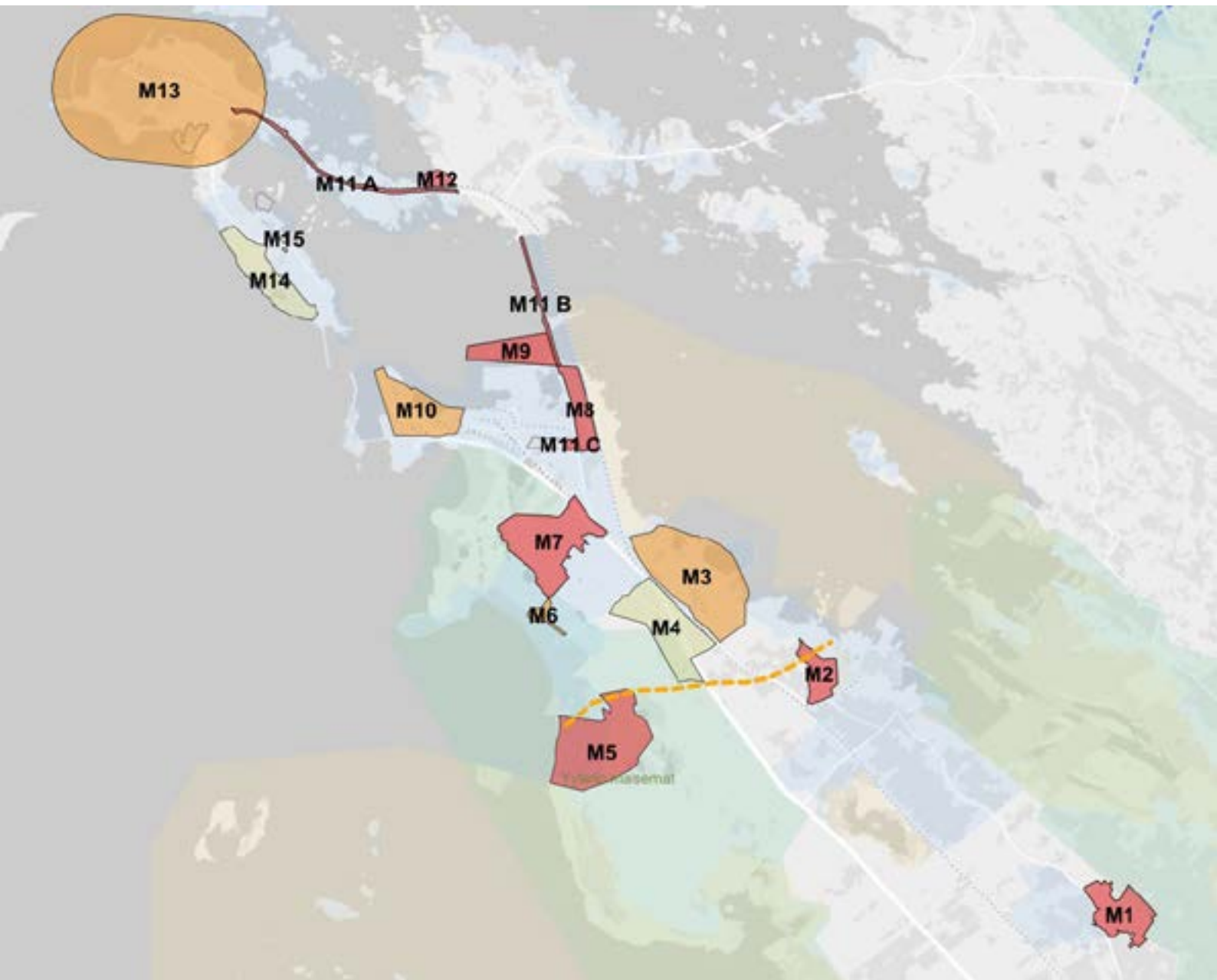
LAVIA

LA1. SUSIKOSKI 91. Rajaveräjätie
TP 1. asemakaava varaus
Teollisuusalueen laajennus.

LA2. SUSIKOSKI 91. Tampereentie
MA asemakaavan muutos 3-5 v
Vanhentuneen liikennealueen
kumoaminen, RKY.

LA3. SUSIKOSKI 91.
APL asemakaavan muutos vireillä
Paloaseman tontin uudelleen järjestely ja
käyttötarkoituksen muutos.
Kaavan tunnus 609 1775.

LA4. SUSIKOSKI 91.
AVP asemakaavan muutos 1-3 v
Y-korttelin uudistaminen.



Pääasiallinen käyttötarkoitus

A asuminen, *T* teollisuus, *V* virkistys, *RA* vapaa-ajan asuminen,
P palvelut, *L* liikenne, *M* maatalousalue, *Y* yleiset toiminnot

MERI-PORI

- M1. KYLÄSAARI 34. Urheilukenttä
AV 1. asemakaava vireillä
Taajaman täydentäminen ja virkistysalueiden järjestäminen. Kaavan tunnus 609 1647.
- M2. HUVILARANTA 68. Sepänmäki
AV 1. asemakaava vireillä
Taajaman täydentäminen ja virkistysalueiden järjestäminen. Kaavan tunnus 609 1637.
- M3. KAANAANKORPI 67. Teollisuuspuisto
T asemakaavan muutos 1-3 v
Kaavan tarkistukset tarpeen mukaan.
- M4. KAANAA 61.
Yyterinsantojentie-Hiekkarannantie
LP 1. asemakaava varaus
Vt 2:n rinnakkaistiejärjestelyt ja palvelualueet.
- M5. YYTERI 60. lomakylä
RAV ranta-asemakaava vireillä
Uusi lomakylä, luonnonsuojelu.
- M6. YYTERI 60. Hevospankintie
LPV asemakaavan muutos 1-3 v
Yyterin alueen liikenneyhteyksien ja palvelujen parantamista osana kehitystyötä.
- M7. LEVO Levo
APT 1. asemakaava vireillä
Uusi kaupunginosa, asuinalueen täydentyminen, virkistysalueiden järjestäminen ja teollisuustoiminnot.
Kaavan tunnus 609 1628.
- M8. KIRRINSANTA 66.
T asemakaavan muutos vireillä
Energiahuollon alue aurinkoenergian tuotantoa varten. Kaavan tunnus 609 1771.
- M9. MÄNTYLUOTO 65.
T 1. asemakaava vireillä
Teollisuusalueen laajennus.
Kaavan tunnus 609 1770.
- M10. MÄNTYLUOTO 65. Satama
LT asemakaavan muutos 1-3 v
Mäntyluodon satama- ja teollisuustoimintojen muutostarpeiden huomioiminen.

M11 MÄNTYLUOTO 65., TAHKOLUOTO 73.
JKKP-yhteys (kartan kohteet M11A, M11B ja M11C)
L 1. asemakaava ja asemakaavan muutos vireillä
Tavoitteena uuden jalankulku- ja pyöräilyväylän rakentaminen Reposaaressa maantien yhteyteen.
Kaavan tunnus 609 1774.

M12. VÄHÄ-KATAVA 75. rata-alue
RAL asemakaavan muutos vireillä
Tasoristeyksien poistaminen ja liikenneturvallisuuden lisääminen.
Kaavan tunnus 609 1762.

M13. TAHKOLUOTO 70. Satama
LT asemakaavan muutos 1-3 v
Tahkoluodon satama- ja teollisuustoimintojen muutostarpeiden huomioiminen.

M14. REPOSAARI 71. Takaranta
V 1. asemakaava varaus
Virkistyskäytön järjestäminen, luontoarvot.

M15. REPOSAARI 71. kortteli 44
VP asemakaavan muutos varaus
Liiketonttien muutos asumispainotteiseen suuntaan.

M16. REPOSAARI 71. kortteli 28
AV asemakaavan muutos 1-3 v
YS-toiminnoista luopuminen.

Muu alueidenkäytön suunnittelu

Porin kaupunki hankkii maata yleiskaavoituksen osoittamilta alueilta ja maapoliittisen ohjelman mukaisten keinojen avulla. Kaupungin maavaranto on merkittävä ja pohjautuu kaupungin perustamisen yhteydessä Ruotsin valtion luovuttamiin alueisiin. Omistus kohdistuu pääasiassa alueille, joilla ei ole yhdyskuntarakenteen järjestämisspaineita. Rakentamisen painopiste on siirtynyt uusilta alueilta nykyisen kaupunkirakenteen sisään, mikä ilmenee muutostarpeina. Raakamaan hankinnan ja lakisääteisen tonttutuotannon lisäksi on lisääntynyt tarve hallita muutosta ja toimia yhtenä osapuolena kehittyvässä kaupunkirakenteessa.

Porin kaupungin luovutettavat tontit 19.2.2025

Omakotitontit	146 kpl,	202 485 m ² ,	45 643 k-m ²
Rivitalotontit	24 kpl,	117 431 m ² ,	35 031 k-m ²
Kerrostalotontit	14 kpl,	35 320 m ² ,	41 871 k-m ²
Liiketontit	34 kpl,	269 832 m ² ,	150 873 k-m ²
Teollisuustontit	44 kpl,	463 848 m ² ,	186 722 k-m ²

Liikennesuunnittelu on alueidenkäytön suunnittelussa tärkeä teema, joka sisältää tie-, katu- ja kevytliikenneverkkojen merkittävimmät linjaukset sekä liikenneturvallisuuden ja joukkoliikenteen parantamiseen tähtäävät suunnitelmat.

Porin ja Ulvilan alueelle on laadittu [tie- ja katuverkko-suunnitelma](#), joka ohjaa osaltaan maankäytön ja liikenteen suunnittelua vuoteen 2040 saakka. Suunnitelman tavoitteena on edistää kestävästä liikkumisesta, liikenteen sujuvuudesta ja turvallisuudesta, parantaa alueiden saavutettavuutta ja logistiikan sujumista. Suunnitelma toimii myös yleiskaavojen taustaselvityksenä.

Yleis- ja asemakaavojen yhteydessä julkaistaan myös niihin liittyviä **selvityksiä**. Niihin voi tutustua kaupungin julkaisujärjestelmän kaavat-sivulla (kaava-aineistot, kaavaselostus) <https://pori.cloudnc.fi/fi-FI/Kaavat>. Lisäksi laajempien alueiden selvityksiä julkaistaan [kaavoituksen verkkosivuilla](#).

Porin kansallinen kaupunkipuisto

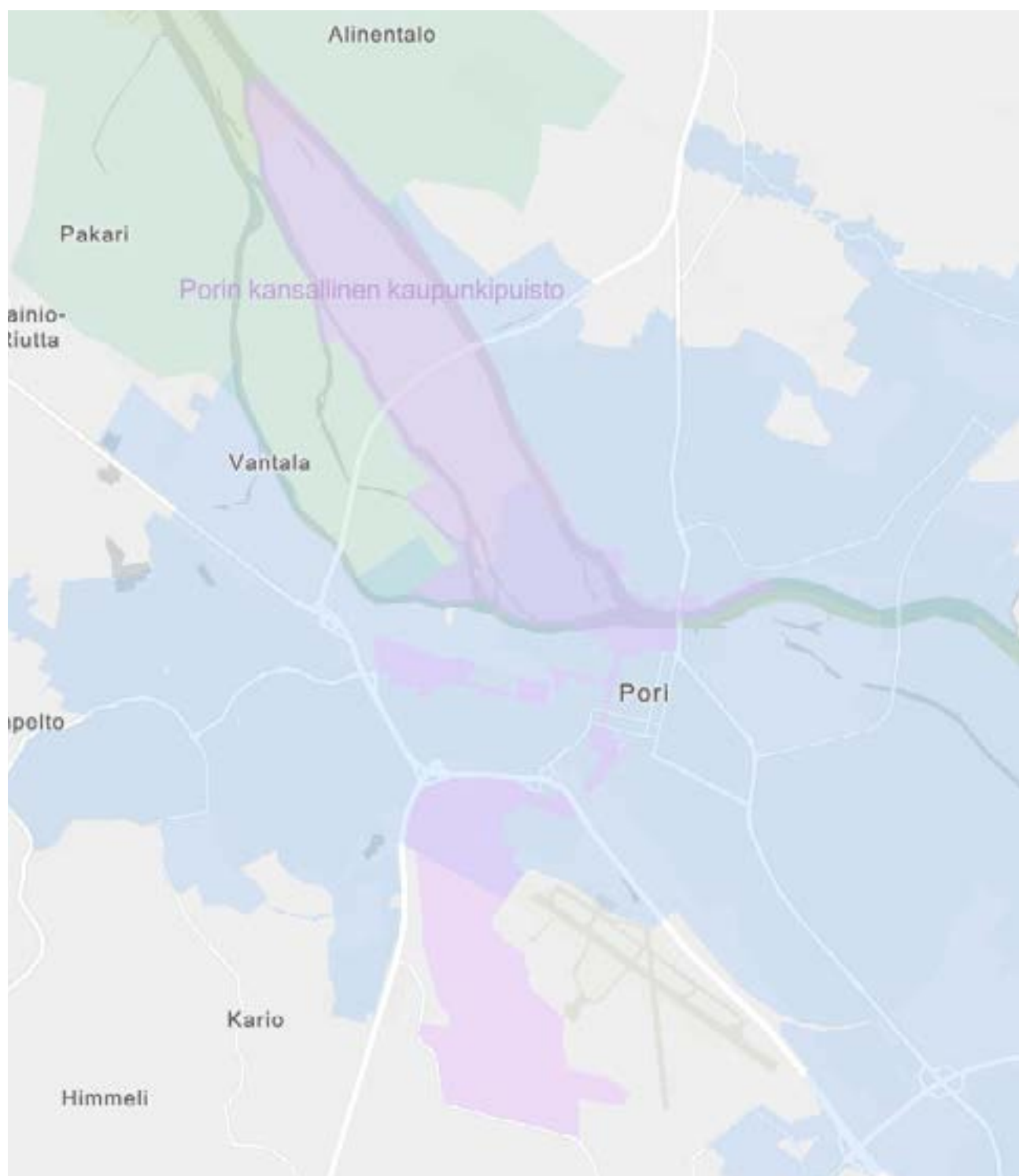
Kansallisen kaupunkipuiston tulevaisuuden roolia ja asemaa varten tehdään kehitystyötä. Sen tavoitteena on tunnistaa kaupunkipuiston rooli laadukkaana ja kestäväksi kaupunkisuunnittelun välineenä ja toimintatapana. Kehitystyötä tehdään tiiviissä yhteistyössä kaupunkia eri näkökulmista kehittävien tahojen kanssa. Kansallinen kaupunkipuiston tehtävänä on muun muassa huolehtia kaupungin identiteetin säilymisestä, turvata kaupunkilaisille laadukas ja kestävä elinympäristö sekä vahvistaa luonnon monimuotoisuutta viheralueilla. Kaupunkipuisto on alueidenkäyttölain mukaisesti perustettu laaja, paikallisen kulttuurin, kulttuuriperinnön, maisemallisten arvojen ja kaupunkikeskustan viheryhteyksien kokonaisuus, jolla on tunnistettuja arvoja sekä nykyisille että tuleville kaupunkilaisille ja matkailijoille.

Porin kansallisen kaupunkipuiston hoitoa ja käyttöä ohjaa ministeriön vahvistama hoito- ja käyttösuunnitelma, jonka päivystyötä valmistellaan.

Kantakaupungin osalta valmistellaan kaupunkikeskustan siniviher-yhteyksien selvittämistä ekologisten yhteyksien sekä kaupunkilaisten lähivirkistysmahdollisuuksien näkökulmista.

Porin kansallinen kaupunkipuisto on perustettu 2002 ja se kuuluu kansallisten kaupunkipuistojen verkostoon.

[Porin kansallinen kaupunkipuisto](#)
[Kansalliset kaupunkipuistot](#)



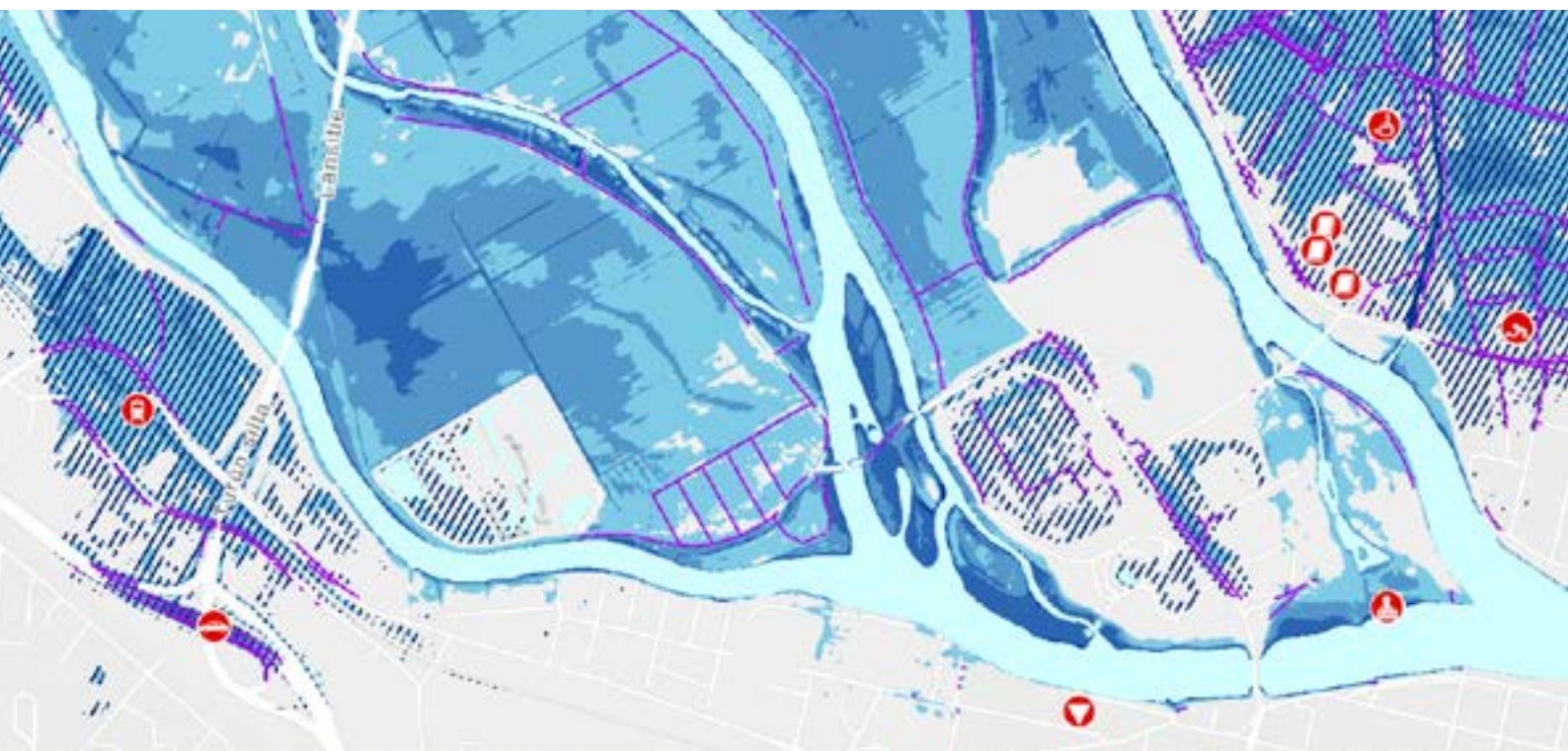
VERKOSTOT JA HANKKEET

Porin kaupunki on mukana valtakunnallisessa maankäytön, asumisen ja liikenteen kehittämisverkostossa, jota kutsutaan **MAL-verkostoksi**. Verkostoon kuuluu 18 suurinta kaupunkiseutua, tutkimuslaitoksia ja valtion edustajia. MAL-verkosto on tärkeä kaupunkiseutujen kohtauspaikka, jossa jaetaan hyviä käytäntöjä, käynnistetään selvityshankkeita ja vaikutetaan lainsäädäntöön. MAL-verkostoa koordinoi Tampereen kaupunkiseudun kuntayhtymä ja Poriin kaupunki on mukana verkoston ohjausryhmässä. Vaikka Pori ei kuulu Suomen 10 suurimman kaupunkiseudun joukkoon, joita velvoittaa MAL-sopimuksen laatiminen, ovat verkoston tuottamat selvitykset ja toimintamallit hyödyllisiä myös Kokemäenjokilaakson kuntayhteistyön eteenpäin viemisessä. Viimeisimpiä hankkeita, joihin Poriin kaupunki on osallistunut ovat Asemanseutujen kehittäminen elinkeino-yhteistyössä, Kestävyyttä ja elinvoimaymmärrystä kaupunkiseuduille sekä Ikäystävälliset kaupunkiseudut.

Kaavoitusyksikkö on aktiivisesti mukana kehittämässä koko **kaupungin paikkatietoaineistojen käyttöä ja tiedolla johtamista**. Kehittämiskohteina ovat muun muassa paikkatiedon koonti ja muokkaus sekä käyttäjäkokemuksen parantaminen Esrin pilvipalveluiden avulla. Kaavoituksessa on käynnissä Esri:n DMcity-pilotti. DMcity on maankäytön kokonaisratkaisu, jossa yhdistyvät paikkatietoalusta ja tiedonhallinta. Pori pilotoi ratkaisua yleiskaavoituksessa. Tarkoituksena on löytää teknisesti sujuva ja käyttäjäystävällinen ratkaisu suunnittelutyöhön.

Porin kaavoitusyksikkö on ollut mukana Valtiovarainministeriön rahoittamassa **Kaavatietojen digitalisointi sekä kunnan kaavayhdistelmän digitointiohje -yhteishankkeessa (KATTI-hanke)**. Hanke päättyi syksyllä 2024. Porissa hankkeen rahoituksella siirrettiin vireillä ja voimassa olevat yleiskaavat Esri DMcity -järjestelmään. Samalla valmistui uusi ajantasainen yleiskaavayhdistelmä. Palveluun on lisätty myös muun muassa yleiskaavaselostukset ja muut kaavoihin liittyvät aineistot, ajantasa-asemakaava ja muita kartta-aineistoja. Kaavakarttapalvelu löytyy osoitteesta <https://arcg.is/4r10L>.

Kaavoitusyksikössä hyödynnetään myös **3D-mallinnusta** osana maankäytön suunnittelutyötä. Isomista kaavoituskohteista laaditaan tarvittaessa 3D-mallit, joiden avulla voidaan hahmottaa ympäristöä tavallisia karttasuunnitelmia paremmin ja realistisemmin. 3D-mallinnus tukee suunnittelua ja helpottaa päätöksentekoa sekä toimii osana alueiden markkinointia.



Tulvariskin hallinta

Porin joki- ja meritulvariskiä kuvaa hyvin Suomen ympäristökeskuksen (SYKE) laatima tulvariskikartta meritulvasta, jonka vuotuinen todennäköisyys on 0,1%. SYKE on laatinut erilaisia [todennäköisyyslaskelmia](#), joihin voi tutustua verkossa.

Porin kaupunki on yhdessä Varsinais-Suomen ELY-keskuksen kanssa tehnyt pitkään tulvasuojelutyötä. Toimenpiteitä tulvariskin hallintaan ovat muun muassa vesistön säännöstely, ruoppaukset, Säpilänniemen oikaisu-uoman toteuttaminen sekä suojapatojen rakentaminen ja kunnossapito. Porin tulvasuojelu on osa Kokemäenjoen vesistön tulvariskien hallintaa. Porin padot luokiteltiin patoturvallisuuslain piiriin vuonna 2008, koska Porin vesistötulvan vahingonvaara on Suomen merkittävin.

Maankäytön suunnittelussa ja päätöksenteossa otetaan huomioon tulvariskit. Tarkoituksena on, että Poriin ei synny uusia tulvariskikohteita, vakituinen asutus voidaan suojella harvinaisilta tulvilta eikä ihmisten terveys tai turvallisuus vaarannu. Tulvavaara-alueilla kiinnitetään erityistä huomiota evakuoimismahdollisuuksiin, sähkön-, lämmön- ja vedenjakeluun sekä muun muassa liikenneyhteyksien toimivuuteen.

Tavoitteena tulvasuojelutyössä on estää joen tulviminen ennakoivilla toimenpiteillä, joista viime aikoina on toteutettu muun muassa Ulasoorin ja Tikkulan patojen rakentaminen, patojen peruskorjaukset sekä ruoppauksia Kokemäenjoella. Sunniemen alueen vesitaloushanke on saanut vesilain mukaisen luvan. Alueelle laadittava asemakaava on ehdotusvaiheessa.

